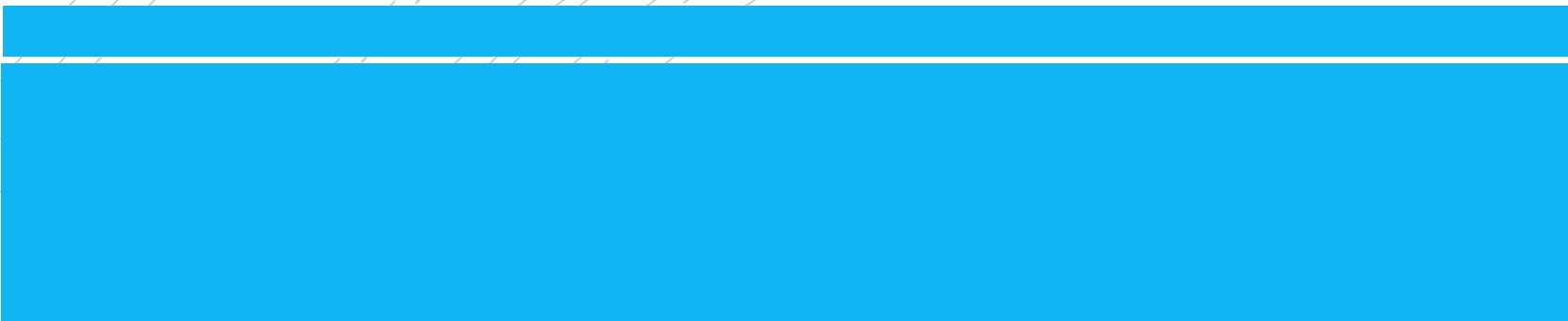


Suivi CEP

Les
Métiers
de la
Mer





La prééminence de la question de l'insertion professionnelle dans la réflexion sur l'orientation met en exergue l'importance pour tous les acteurs de l'Orientatation, de la Formation et de l'Emploi (*OFE*) de disposer d'informations sur les secteurs d'activité et les métiers afin de pouvoir mieux accompagner les personnes en recherche d'orientation, de formation professionnelle, et d'insertion.

L'AGEFMA, dans le cadre de sa mission d'Observatoire Régional de l'Emploi et de la Formation (*OREF*), a été missionnée pour actualiser le Contrat d'Etude Prospectif (CEP) relatif aux métiers de la Mer, et suivre la mise en œuvre des actions préconisées.

Aussi l'OREF a :

- réalisé cette brochure synthétique comprenant des données actualisées relatives aux métiers de la Mer : la présentation du secteur, les métiers, les besoins en formation, les perspectives d'évolution....
- organisé un cycle d'information et d'échanges « Mieux connaître les métiers pour mieux accompagner votre public » à partir de ces données.

Nous remercions l'ensemble des **professionnels de la mer** et les **acteurs de l'OFE** qui nous ont apporté leur concours dans la mise en œuvre de cette action.



Les métiers de la Mer se sont tous les métiers
qui n'existeraient pas s'il n'y avait pas la Mer !

Thématiques abordées

Présentation du
secteur

Formations mises en
œuvre

Offre et demande
d'emploi

Potentiel de
développement

Métiers de la
mer

Besoins en
formation

Offre de formation
soutenue par la
CTM

PRESENTATION DU SECTEUR



Périmètre d'action



Marine marchande



**Industrie nautique,
construction et
réparation navale**



Plaisance



**Exploitation directe
des ressources
marines**



**Etude et protection
du milieu marin**

Périmètre d'action

Pôles	Activités	Exemples de catégories de métiers
Marine marchande	Transport maritime de marchandises ou de personnes	Mécaniciens, marins du pont (cuisiniers, divertissement...)
Industrie nautique, construction et réparation navales	Construction, entretien et maintenance de bateaux : navires de pêche et de plaisance	Ingénieur en construction navale, chaudronnier-soudeur, charpentier-bois, ouvriers voiliers, application aux navires de divers métiers de la métallurgie et de l'industrie mécanique (soudeurs, électriciens...)
Plaisance	Plaisance professionnelle, plaisance de loisirs	Skipper, capitaine de yacht, chef mécanicien de yacht, éducateurs sportifs en mer, emplois à terre générés (courtiers, accueil...)
Exploitation des ressources	Pêche maritime, culture marine	Mécanicien à la pêche, patron de pêche, matelot à la pêche, aquaculteurs, emplois à terre générés (vente et transformation des produits de la mer)
Etude et protection de l'environnement	Activités de recherche publique ou privée, protection de l'environnement et gestion des espaces naturels	Ingénieurs, géographes, chercheurs, plongeurs (généralement détenteur du diplôme de biologiste marin),

Pêche professionnelle

Indicateurs clés de la pêche professionnelle

Emplois directs

1 055 marins-pêcheurs actifs
+ de 20 emplois connexes

Chiffre d'affaires

28 M€/an

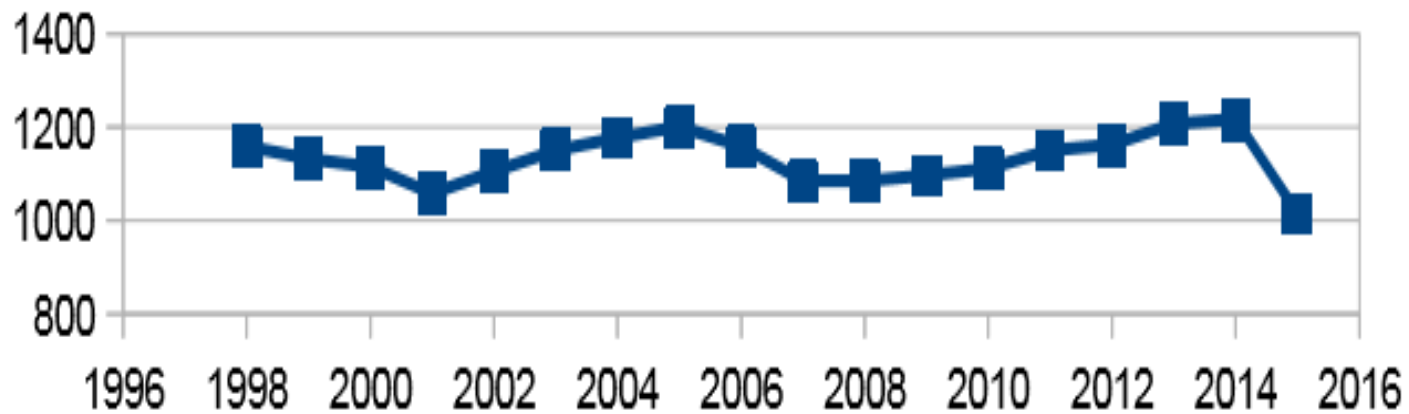
**Valeur ajoutée en % du PIB
régional**

0.16 %



Pêche professionnelle

Nombre de navires



Source : Direction de la Mer, Observatoire de l'économie maritime



Aquaculture marine

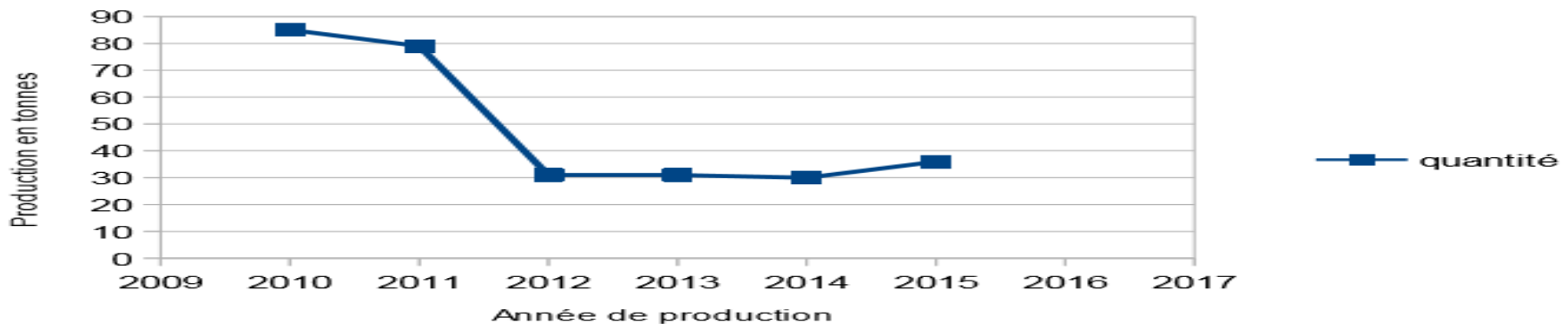


Description de l'activité

La Martinique comprend actuellement 20 concessions de fermes aquacoles marines dont certaines sont en fonctionnement régulier (production continue) et d'autres en fonctionnement irrégulier (selon la trésorerie de l'exploitation et les productions d'alevins). D'après le CRPMEM, 11 fermes aquacoles sont actives en 2015.

Indicateurs clés de l'aquaculture

Emplois	> 20 ETP
Chiffre d'affaires	>1 M€/an



Plaisance professionnelle

- En 2015, 75 navires sont armés à la plaisance professionnelle en Martinique soit 56 % de plus qu'en 2014, ce qui témoigne du dynamisme de cette activité sur le territoire. Dans le même temps près de 300 marins sont dénombrés.

Nombre de marins embarqués à la plaisance professionnelle

-20 ans	- 30 ans	- 40 ans	- 50 ans	- 60 ans	- 70 ans	+ 70 ans	Total
4	49	81	84	55	21	1	295

Les activités se multiplient :

- Les sorties en mer à la journée : la hausse de la fréquentation touristique génère une demande pour des produits du type sortie en mer à la journée. En 2016, une centaine d'entreprises propose ce type de prestation, pour un emploi total de 200 marins professionnels (100 ETP).
- Le « Turtle watching » (sentiers de découverte et d'observation des tortues marines) est une activité en cours de développement.

Plaisance professionnelle

- Selon une étude commandée par le sanctuaire Aïgoa en 2015, 20 opérateurs proposent des sorties en mer pour observer les cétacés. Cette activité génère près de 25 emplois.
- L'activité Pescatourisme se développe sur l'île. En 2015, on compte 45 navires autorisés par la Direction de la mer à pratiquer cette activité.
- Les croisières à la voile (avec ou sans équipage) : en 2015, près de 300 voiliers sont disponibles à la location, avec ou sans équipage. 15 entreprises proposent les voiliers à la location coque nue ou armés d'un équipage.

Plaisance

- La flotte de plaisance martiniquaise s'élève en 2015 à 13 669 navires immatriculés, dont 1 623 voiliers (1 607 en 2014) et 10 734 bateaux à moteurs (10 580 en 2014). Ce nombre est en constante augmentation depuis 2010. On compte 180 nouvelles immatriculations en 2015.
- Les titres de conduite des navires à moteur : en 2015, la Direction de la Mer a délivré 1 315 permis de conduire les navires de plaisance à moteur. 15 bateaux-écoles sont agréés.
- En 2015, la Martinique a accueilli environ 42 000 touristes plaisanciers venus faire escale en Martinique (source : Douanes, nombre de clearances).
- La capacité d'accueil de la Martinique s'établit à 2982 places en 2015, dont 1749 places à quai, 293 bouées d'amarrage, et 895 places à terre.
- Les principaux ports de plaisance sont le port du Marin, le port de l'Étang Z'abricot, le port Cohé, la marina de la Pointe du Bout (Trois Îlets), le Robert, la marina du François, Rivière-Pilote.

Industrie navale

L'industrie navale regroupe l'ensemble des activités de construction, déconstruction et de maintenance navale.

La direction de la mer y dénombre une centaine d'établissements employant 168 salariés (ETP) et 80 non salariés.

- La construction navale : cette activité est de dimension artisanale (construction de pontons ou de petits navires en aluminium, petits navires de pêche ou de tradition). En 2015, l'île compte 3 entreprises de construction de navires et de structures flottantes.
- La réparation navale : 84 entreprises sont actives dans ce secteur. Il s'agit essentiellement d'entreprises proposant des services aux petits bateaux de pêche ou de plaisance au sein de deux espaces :
 - Le centre de carénage, de réparation et de stockage de navires de Fort-de-France. Il dispose d'une capacité de 140 places.
 - Le centre de carénage, de réparation et de stockage de navires du Marin : il dispose d'une capacité de 220 places.

Industrie navale

- La déconstruction des navires : on compte aujourd'hui 2 entreprises, la société MORINGA et la société METAL DOM.

A ces chiffres s'ajoutent les entreprises de démantèlement qui appartiennent à des catégories NAF n'incluant pas uniquement des entreprises maritimes. On compte pour cette activité environ 4 ETP.



Transport maritime et services portuaires

- Le transport maritime constitue 90% du transport commercial en Martinique. Il inclut le transport de fret (entre l'Europe et la Martinique, et au sein des Caraïbes essentiellement) et le transport de passagers par ferry (inter et intra îles).
- Sept compagnies opèrent sur des lignes de transport de passagers depuis/vers la Martinique.

Activités	Source	Nombre d'établissements	Emploi	Rémunération salariale
Transport maritime de passagers	Code APE « 50.10Z » INSEE-CLAP 2013	72	164 salariés (ETP) 54 non salariés	4.9 M€
Transport maritime de fret	Code APE « 50.20Z » INSEE-CLAP 2013	10	154 salariés (ETP) 5 non salariés	8.8 M€

Etudes, recherche et protection du milieu marin

Structure	Emploi (ETP et qualification)	Budget / Chiffre d'affaires annuel
IFREMER	<p>9.5 ETP permanents dont :</p> <ul style="list-style-type: none"> - 3 chercheurs/ingénieurs (bac+5 à bac+8) - 3 techniciens destinés à la recherche (bac+2) - 1 agent support logistique technique (bac+2) - 1.5 employé gestion et assistance (bac+2) - 1 directeur chercheur (bac+8) <p>5 ETP non permanents dont :</p> <ul style="list-style-type: none"> - 4 VSC (bac+5) - 1 VSC aquaculture <p>1 post-doctorant en co-direction locale Des stagiaires</p>	Environ 1 M€ (donnée manquante pour le PARM)
IRD	Pas d'emploi dédié spécifiquement à l'économie bleue, mais la régie financière locale fonctionne en fonction des projets	
BRGM	0.5 ETP en CDI (bac+5) Employés détachés Experts thématiques (littoral, hydrodynamisme) : 2 mois / an, modélisation	
Impact Mer	Entre 10 et 12 ETP en CDD et CDI (bac+5 à bac+8) ; contrats locaux	
Créocéan	3 ETP en CDI (bac+5 à bac+8) Employés détachés et locaux	
Aquasearch	1 ETP en CDI (bac+8) Prochainement 1 ETP supplémentaire (bac+5) 3 à 4 stagiaires (bac+2 à bac+8)	
PARM	2 (1 en CDI, 1 en CDD, ingénieurs bac+5, locaux)	
Université des Antilles	UMR 228 Espace pour le Développement, Université des Antilles / IRD : 1.5 ETP	
TOTAL	Environ 34.5 ETP	

Etudes, recherche et protection du milieu marin

Trois acteurs associatifs principaux contribuent à la protection du milieu marin en Martinique :

- L'Observatoire du Milieu Marin Martiniquais, en charge de mieux connaître l'écologie des récifs coralliens de la Martinique, de sensibiliser la population martiniquaise et touristique à la protection de l'environnement marin
- L'Association pour la sauvegarde du patrimoine martiniquais (AS.SAU.PA.MAR), dont les actions de protection de la nature et d'information du public portent sur toutes les problématiques environnementales de la Martinique ;
- La Société pour l'étude, la protection et l'aménagement de la nature à la Martinique (SEPANMAR), qui agit pour développer la connaissance et la protection des milieux littoraux et marins.

Loisirs nautiques

Différentes activités sont proposées :

- Motonautisme : 1 quinzaine de clubs
- Activités à la rame (aviron, canoé-kayac, paddle) : une soixantaine de clubs
- Voile (gommier, yole, voile) : près de 90 clubs
- Sport subaquatique (apnée, plongée libre, plongée scaph) : une soixantaine de clubs
- Visite des sentiers sous-marins
- Surf – kite-surf - bodyboard : près de 20 club
- Natation et aquagym : une centaine de clubs.

Environ **500 éducateurs** déclarés y exercent leurs activités.



FORMATIONS MISES EN OEUVRE

Formation Professionnelle Initiale (effectif formé)

	2010	2011	2012	2013	2014	2015	2016
CAP REPAR.ENTR.EMBARCATIONS PLAISANCE	19	22	19	19	20	20	22
BAC PRO MAINTENANCE NAUTIQUE	106	107	81	69	65	68	
TOTAL	125	129	100	88	85	88	22

Formation EFPMA (effectif formé)

Année	Nombre de Formation	Nombre de stagiaires	Nombre d'heures de formation
2013	31	288	70 983
2014	25	467	78 373
2015	31	510	75 800
2016	36	820	80 639

Enseignement supérieur

Un panel de formations en lien avec la mer et le littoral est proposé par l'Université des Antilles :

- Master en économie spécialité « gestion et évaluation des collectivités et des administrations (gestion des collectivités territoriales / gestion et expertises des milieux littoraux / gestion et évaluation des institutions sanitaires et sociales) ;
- Master professionnel mention droit privé – Spécialité « droit des activités maritimes et portuaires » ;
- DUT « Gestion logistique et transports » ;
- Master en Écologie « Écosystèmes tropicaux naturels et exploités » ;
- Doctorat « Physiologie et biologie des organismes – populations - interactions » ;
- Diplômes d'ingénieur en « Génie de l'environnement » ou « Génie des systèmes énergétiques ».
- Licence science de la vie, option biologie marine.



OFFRE ET DEMANDE D'EMPLOI

Evolution : Offre et demande d'emploi

	2010		2014		2015		2016	
	DE	OE	DE	OE	DE	OE	DE	OE
Espaces naturels et espaces verts	11	214	12	5	12	6	11	3
Production	115	43	126	1	129	3	99	5
Animation d'activités de loisirs	207	187	201	43	215	95	229	54
Conception, recherche, études et développement	11	1	14	3	11	2	11	0
Méthodes et gestion industrielles	8	0	0	2	9	2	ss	0
Qualité et analyses industrielles	4	1	0	0	7	0	ss	0
Direct°, enc. et pilotage de fabricat° et product° indus	25	0	32	4	34	6	35	10
Mécanique, travail des métaux et outillage	201	7	213	19	237	47	216	43
Plastique, caoutchouc	11	1	17	1	14	2	11	0
Traitements thermiques et traitements de surfaces	11	4	15	8	15	7	13	4
Véhicules, engins, aéronefs	85	86	104	3	93	4	102	2
Sport professionnel	51	15	39	3	42	7	0	0
Personnel navigant du transport maritime et fluvial	83	2	102	3	113	4	0	0
Total	823	561	880	95	931	185	898	133

Quelques constats

- Augmentation de la DEFM en 2014 et 2015 puis diminution en 2016.
- Les domaines les plus recherchés par les demandeurs d'emploi sont :
 - Animation d'activité de loisirs
 - Mécanique, travail des métaux et outillage
 - Véhicules, engins, aéronefs
 - Production.

On y retrouve respectivement 25.5%, 24.1%, 11%, et 11% des demandeurs d'emploi en 2016.

- Les demandeurs d'emploi se positionnent peu sur les métiers de :
 - Méthode et gestion industrielles
 - Qualité et analyses industrielles

Quelques constats

- En 2016, la demande d'emploi en « sport professionnel » et « personnel naviguant du transport maritime et fluvial » a été réduite à zéro.
- L'offre d'emploi a doublé entre 2014 et 2015 puis diminué de 33% en 2016.
- La plus grande part des offres d'emploi concerne :
 - l'Animation d'activités de loisirs (40,6%)
 - la Mécanique, travail des métaux et outillage (32,3%), notamment en 2016.

Toutes les offres d'emploi du secteur ne transitent pas par le Pôle-Emploi. Le Cluster Maritime Martinique a récemment mis en place la bourse de l'emploi (maritime, naval et nautique). C'est un service proposé :

- aux acteurs du monde maritime martiniquais pour la diffusion et la promotion de leurs offres d'emploi,
- aux demandeurs d'emploi du secteur pour y déposer leurs candidatures.



POTENTIEL DE DEVELOPPEMENT

Potentiel de développement



- Développement de l'activité économique dû à l'augmentation du trafic au sein des ports :
 - de plaisance : Marin, Vauclin, Trois ilets, Etang Z'abricots, François (remise en état en cours)
 - de pêche : dans les différentes communes côtières,
 - de commerce de Fort de France
- Valorisation des milieux aquatiques :
 - Création de parcours d'interprétation sur le littoral et en mer :
 - Sentiers sous-marins (Anses d'Arlets, François, Pointe Borgnèse)
 - Mangrove
 - Forêt xérophile

Potentiel de développement

- Création du Parc Naturel Marin de Martinique
- Création d'aires marines gérées (zone du Pothuau, anse Turin au Carbet, projet Waliwa à Sainte-Luce)
- Installation de mouillages organisés pour la plaisance, la plongée en scaphandre, et la randonnée palmées,
- Développement de la réparation navale :
 - Electronique embarquée
 - Peinture
 - Assemblage
 - Sablage
 - Soudure sous tôles marines
 - Plasturgie...



METIERS DE LA MER

Quelques métiers porteurs

- **Métiers de la réparation navale :**
 - **Mécaniciens réparateurs de moteurs marins**
 - **Agent de maintenance en bateaux de plaisance**
 - **Chaudronnier**
 - **Soudeur sur tôles marines**
 - **Menuisier charpente marin**
 - **Peintre**
 - **Accastilleur**
 - **Plasturgiste**

Quelques métiers porteurs

- Technico-commercial magasins de pièces détachées bateaux
- Skipper
- Hôtesse d'accueil à bord
- Marins de pont et marins machine / Officier de la marine marchande
- Cuisinier
- Animateur embarqué
- Plongeur / scaphandrier
- Fileteur
- Transformateur des produits de la mer

Quelques métiers porteurs

- Chargé d'étude environnement marin
- Sauveteur aquatique
- Guide éco-touriste
- animateur de sentier sous marin
- Moniteur aquagym, voile, kayak, aviron, plongée
- Architecte naval
- Agent de suivi des espaces protégés : technicien et agent de terrain, brigadier du littoral, scientifique, éducateur à l'environnement marin.



The image features a white background with decorative elements. At the top, there are two horizontal blue bars: a thin one on top and a thicker one below it. The thicker bar has a downward-pointing arrow shape at its bottom center. In the middle, a light blue rectangular box contains the text 'BESOINS EN FORMATION' in a bold, dark grey, sans-serif font. The background is also decorated with several thin, curved lines in grey and blue, some solid and some dashed, creating a dynamic, abstract pattern.

BESOINS EN FORMATION

Les besoins en formation

- Formations aux métiers de la réparation navale :
 - Agent de maintenance en bateau de plaisance
 - mécanicien réparateur de moteur marin,
 - électronique embarquée,
 - Soudeur...
- Conception et architecture navale
- Menuisier charpente marin



Les besoins en formation

- Formations aux métiers de l'avitaillement
- Formations nautiques courtes
- Utilisation de matériaux composites
- Valorisation et commercialisation des produits de la pêche et de l'aquaculture
- Frigoriste
- Hygiène et sécurité
- Webmarketing
- Master biologie marine, océanographie



Quelques organismes de formation

■ **En Martinique**

- Lycée professionnel Raymond NERIS
- EFPMA (École de Formation Professionnelle Maritime et Aquacole)
- GRETA de l'Académie de Martinique
- UCPA (Union nationale des Centres sportifs de Plein Air)
- RSMA (Régiment du Service Militaire Adapté)
- IMFPA (Institut Martiniquais de Formation Professionnelle Adultes)
- MIC Formation

■ **Hors Martinique**

- Lycée Professionnel Eric Tabarly
- ENSM (Ecole Nationale Supérieure Maritime)

The image features a white background with decorative elements. At the top, there are two horizontal blue bars: a thin one on top and a thicker one below it. The thicker bar has a downward-pointing arrow shape at its bottom center. In the middle, a light blue rectangular box contains the main text. The background is also decorated with several thin, curved lines in grey and blue, some solid and some dashed, creating a sense of motion or design.

**OFFRE DE FORMATION
SOUTENUE PAR LA CTM**

Offre de formation soutenue par la CTM

- La formation professionnelle tout au long de la vie est une compétence majeure de la Collectivité Territoriale de Martinique (CTM).
- La CTM est chargée de financer et de coordonner les financements des actions de formation en direction des jeunes et des adultes à la recherche d'un emploi ou d'une nouvelle orientation professionnelle. Il s'agit pour elle de participer au développement des compétences et de la qualification des demandeurs d'emploi.
- Pour assurer la qualification des jeunes et des adultes à la recherche d'un emploi, et répondre aux besoins en compétence des entreprises du territoire la Collectivité territoriale :
 - Conçoit et finance son programme de formations Collectives,
 - Soutient de nombreuses structures telles l'IFMPA (Institut Martiniquais pour la Formation Professionnelle des Adultes), l'EFPMA (Ecole De Formation Professionnelle Maritime et Aquacole), le RSMA, les CFA... dans leur action pour la formation et l'insertion durable des publics fragilisés.

Quelques exemples de formation

	Intitulé des actions 2017-2018	Niv.	Sanction.	Durée en mois
--	--------------------------------	------	-----------	---------------

TITRE DE LA DIRECTION GENERALE DE LA MER

Formation Continue EFPMA	Certificat de matelot pont	V	Certificat	2
	Certificat d'aptitude au commandement à la petite pêche	V	Certificat	1,5
	Certificat de matelot pont + Diplôme de mécanicien 250KW	V	Certificat + Brevet	3
	Module voile du Capitaine 200	V	Brevet	2,5
	Diplôme de mécanicien 750KW	IV	Brevet	6
	Diplôme de Capitaine 500	IV	Brevet	7

TITRE DE LA DIRECTION GENERALE DE LA MER & DU MINISTERE DE L'EDUCATION NATIONALE

Formation Initiale EFPMA	Baccalauréat Professionnelle d'électromécanicien marine	IV	Bac pro/2 certifications	21
	Baccalauréat Professionnelle, spécialité conduite et gestion des entreprises maritimes option plaisance	IV	Bac pro/2 certifications	21
	CAPM de matelot	V	CAP/1 certification	21

Quelques exemples de formation

Intitulé des actions	Organisme	Niv.	Sanction
Certificat d'Aptitude Professionnel	MIC FORMATION	V	Certificat
Réparation et entretien des embarcations de plaisance	MIC FORMATION	V	Certificat
Agent de maintenance en marine de plaisance + certification Anglais	IMFPA	V	Certificat + Brevet
Mécanicien(ne) réparateur(trice) en navire de plaisance	IMFPA	IV	Brevet



Im. Foyal 2000 ■ Place Lafcadio Hearn
97200 FORT DE FRANCE ■ www.agefma.fr
☎ 0596 71 11 02 ☎ 0596 73 57 08



Sources : Contrat d'Etude Prospective relatif aux Métiers de la Mer

CTM

Direction de la Mer
Communauté d'Agglomération de l'Espace Sud Martinique (CAESM)

Cluster Maritime Martinique

Pôle Emploi

EFPMA

Rectorat

Réalisation : **AGEFMA – OREF / Déc. 2017**